

## SURVEILLANCE

# AANVULLENDE SEKSUELE GEZONDHEIDSZORG 2019

Resultaten en cijfers van de centra seksuele gezondheidszorg Noord Holland/Flevoland

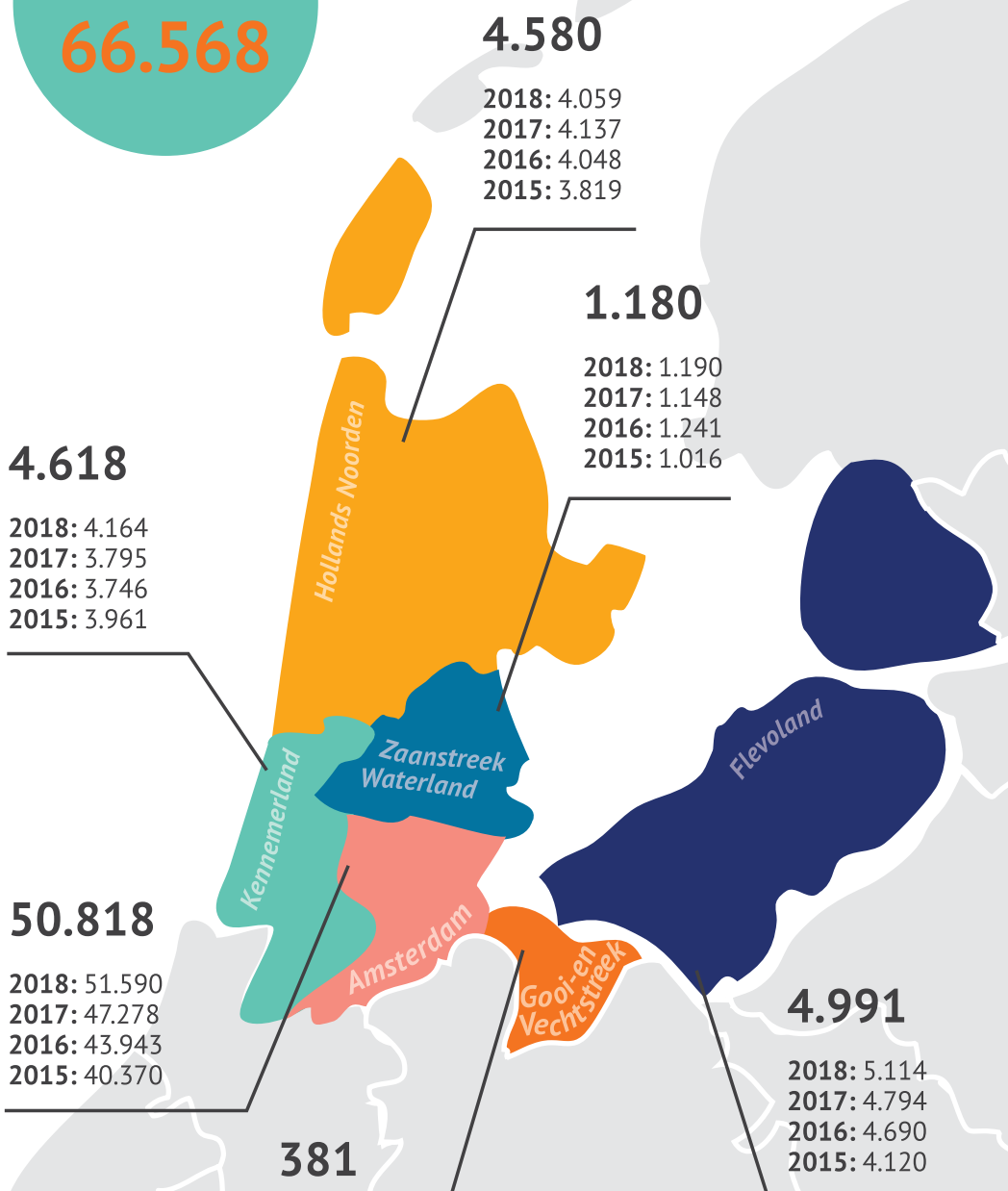


## CONSULTEN

De Centra Seksuele Gezondheid (CSG) in de regio Noord-Holland en Flevoland bieden aanvullende seksuele gezondheidszorg en richten zich op groepen die meer risico lopen op een soa of op seksualiteitsproblemen: jongeren tot 25 jaar, mensen met klachten die kunnen wijzen op een soa, mensen die zijn gewaarschuwd voor een soa, mannen die seks hebben met mannen (MSM), sekswerkers en mensen afkomstig uit gebieden waar veel soa en hiv voorkomen.

In 2019 zijn in totaal 65.963 consulten uitgevoerd, dit is inclusief PrEP consulten. Ten opzichte van 2018 is het aantal consulten in de regio licht toegenomen: in 2018 werden in de regio 64.573 consulten uitgevoerd. In totaal is dit 43% van het aantal consulten dat in 2019 bij alle GGD'en in Nederland is uitgevoerd.

Aan de hand van de anamnese en eventueel lichamelijk onderzoek wordt bepaald welke testen bij een cliënt afgenomen worden. Bij laagrisicogroepen wordt alleen op chlamydia en gonorrhoe getest. Andere groepen worden aanvullend op hiv en syfilis getest en eventueel op hepatitis B. Jongeren tot 25 jaar kunnen, behalve voor een soa test, ook met seksualiteitsvragen terecht op het spreekuur seksuele gezondheid. Dit aanbod is landelijk bekend onder de naam Sense.



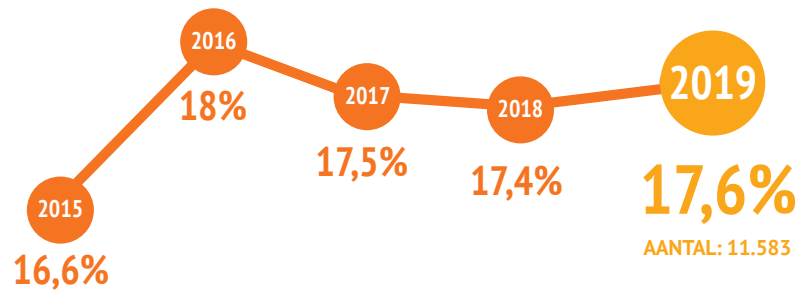
# VINDPERCENTAGES

## TOTAAL VINDPERCENTAGES

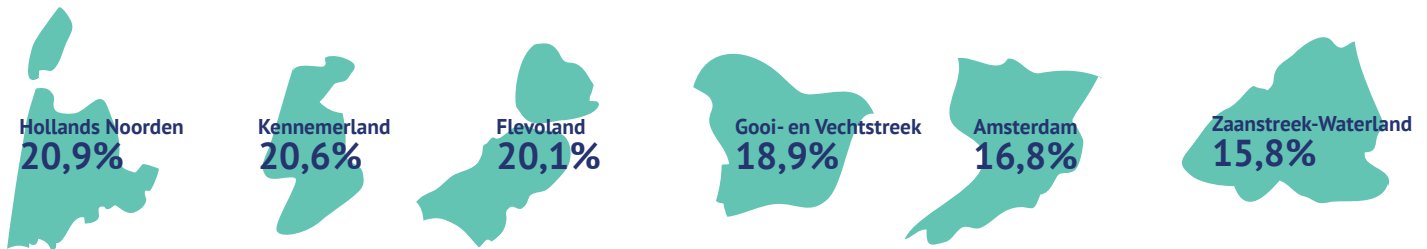
Het totaal vindpercentage is het percentage consulten waarbij minimaal één soa gevonden werd. Hierbij gaat het om chlamydia, gonorroe, hiv, infectieuze syfilis of infectieuze hepatitis B. Deze soa's worden samen ook wel de big 5 genoemd.

In 2019 zijn in 17,6% van de consulten één of meerdere soa's gevonden. Dit vindpercentage is stabiel in vergelijking met de jaren 2017 en 2018.

Totaal vindpercentage per jaar



Totaal vindpercentage per regio



## TRENDS:



**Hiv:** In 2019 liet het aantal nieuwe hiv diagnoses dat werd gesteld in de regio voor het eerst een **duidelijke daling** zien. Na jaren van een aantal rond de 110 nieuwe diagnoses, werden er in 2019 slechts 67 nieuwe hiv-diagnoses gesteld, dit is een afname van 41,7%. Dit kan deels worden verklaard door een combinatie van interventies, waaronder het gericht testen op hiv bij doelgroepen met een verhoogde kans op een hiv infectie en de toepassing van pre-expositie profylaxe (PrEP).



**PrEP:** Vanaf augustus 2019 zijn GGD'en gestart met het verstrekken van de hiv-preventiepill PrEP en de bijbehorende medische zorg. De regio mag in totaal 2684 cliënten includeren, waarvan er in 2019 910 unieke personen zijn gestart bij 4 GGD'en in de regio. Hiervan waren 872 MSM, 30 transgender, 6 heteromannen en 2 heterovrouwen.



**Gonorroe:** Het vindpercentage van Gonorroe bleef in 2019 **stabiel** met 5,6% ten opzichte van 2018 waar het vindpercentage 5,6% was. Het vindpercentage is het hoogst bij MSM (11,6%)



**Chlamydia:** Chlamydia blijft de **meest gevonden soa**, en werd meer gevonden bij hetero seksuele mannen (16,1%) en vrouwen (13,2%) dan bij MSM (10,4%) en transpersonen (9,7%). Vooral bij jongeren onder de 20 jaar werd vaak chlamydia gevonden (22,2%)



**Syfilis:** Het aantal infectieuze syfilis diagnoses is van 578 (1,3%) naar 747 (1,7%) **gestegen**. In 2,8% werd er bij MSM infectieuze syfilis gediagnosticeerd, vergeleken met 0,2% bij heteroseksuele mannen.



**Hepatitis B:** Het vindpercentage van infectieuze hepatitis B infecties was 0,2% in 2019.

## VINDPERCENTAGE PER SOA



GONORROE



CHLAMYDIA



SYFILIS



HIV

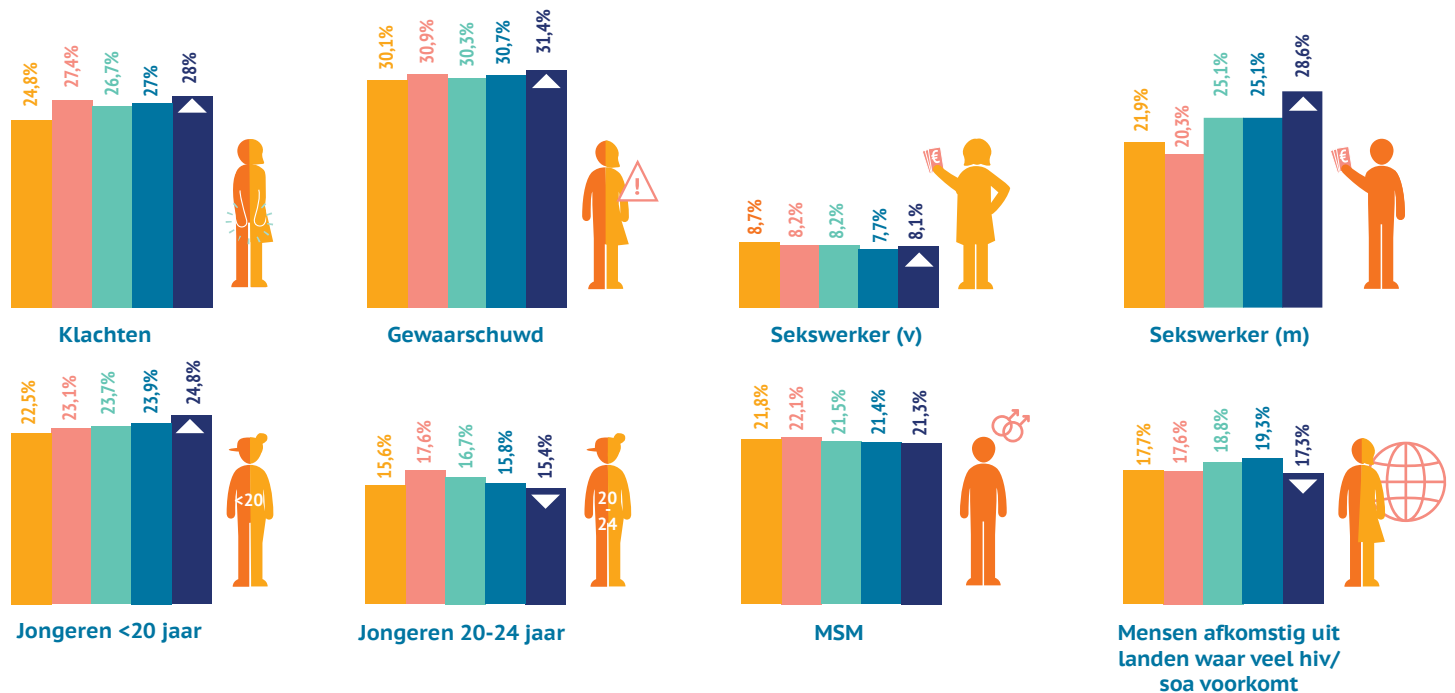
Regio	GONORROE	CHLAMYDIA	SYFILIS	HIV
Hollands Noorden	3,8%	17,5%	2%	0,2%
Kennemerland	4,1%	17%	2,2%	0,1%
Flevoland	5,7%	16,1%	1,6%	0%
Gooi- en Vechtstreek	2,7%	16,8%	0%	0%
Amsterdam	6%	11,4%	1,7%	0,2%
Zaanstreek-Waterland	2,6%	13,4%	0,9%	0,2%
<b>Totaal regio</b>	<b>3719/65.958</b> 5,6%	<b>8330/65.953</b> 12,6%	<b>747/43011</b> 1,7%	<b>67/39.323</b> 0,2%

## DE BELANGRIJKSTE RISICOGROEPEN VOOR SOA

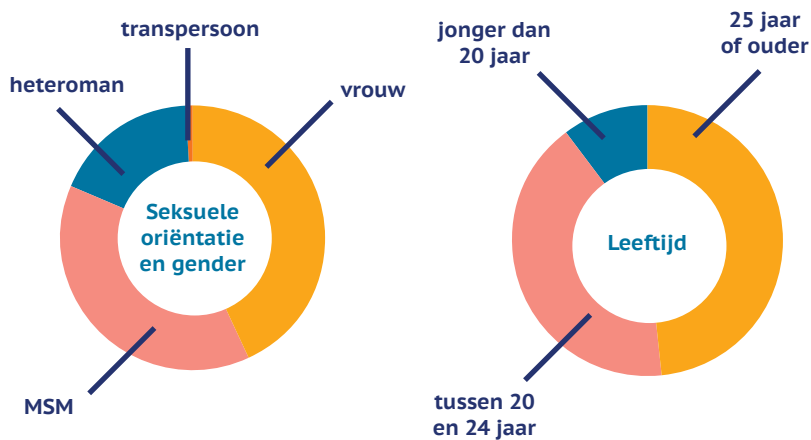
De vindpercentages voor de verschillende risicogroepen laten een stabiel beeld zien over de afgelopen jaren. Een uitzondering daarin is de groep van mannelijke sekswerkers (MSW) waarbij het vindpercentage de laatste jaren is opgelopen naar 28,6%. Dit is een groot verschil met de groep van vrouwelijke sekswerkers, waar maar in 8,1% van de consulten een soa is gevonden.

De meeste soa worden gevonden bij cliënten die gewaarschuwd zijn voor een soa of cliënten met klachten. Ook is er een groot verschil in vindpercentage tussen jongeren onder de 20 jaar en jongeren tussen de 20 en 24 jaar.

- vindpercentages 2015
- vindpercentages 2016
- vindpercentages 2017
- vindpercentages 2018
- vindpercentages 2019



## GENDER, SEKSUELE ORIËNTATIE EN LEEFTIJD



Van alle bezoekers in 2019 was 42,7% vrouw, 38% MSM 17,7% heteroman en 0,6% transpersoon. Van de 269 consulten bij transgender personen betrof 89,7% een persoon die is geboren als man en 10,3% iemand die is geboren als vrouw. In totaal werd er in 17,6% van deze consulten een soa gevonden.

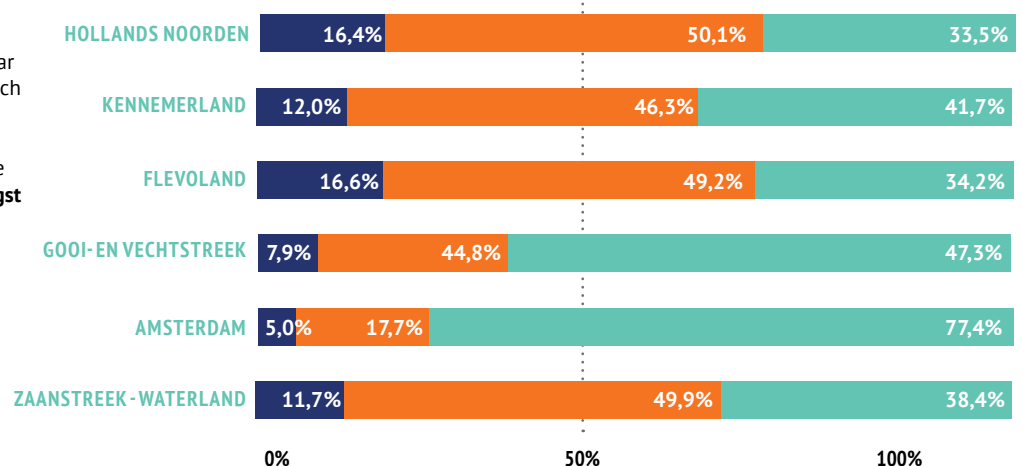
Bij alle GGD'en vinden er meer consulten plaats bij bezoekers met een heteroseksuele voorkeur.

In Amsterdam worden de meeste MSM gezien: 43% van de consulten betrof MSM, maar ook de GGD Gooi en Vechtstreek ziet een hoog percentage MSM (34%). Van alle bezoekers in de regio was 48% 25 jaar of ouder, 41% was tussen de 20 en 24 jaar en 10% was jonger dan 20 jaar, dit beeld is stabiel over de jaren heen. In alle regio's behalve Amsterdam was het percentage bezoekers dat jonger is dan 20 jaar boven de 20%. In Amsterdam was dit 6,5%.

## SOA VINDPERCENTAGE NAAR OPLEIDINGSNIVEAU

Van alle bezoekers van de CSG in de regio is **67,5% hoogopgeleid**, 25,1% heeft middelbaar onderwijsniveau afgerond en 7,3% is praktisch opgeleid. Er zijn veel verschillen tussen de verschillende GGD'en, waar met name Amsterdam relatief de minste laagopgeleide mensen ziet. Het **vindpercentage is het hoogst onder laagopgeleide bezoekers (23,6%)**. Bij de middelbaar opgeleide bezoekers was dit 20,6% en bij de bezoekers met een hoger opleidingsniveau werd in 15,6% van de consulten een soa gevonden.

- laag opleidingsniveau
- middelbaar opleidingsniveau
- hoger opleidingsniveau



Onder laag onderwijsniveau vallen geen onderwijs/basisschool/mbo 1/mbo 2, onder middelbaar onderwijsniveau vallen mbo 3/mbo 4, HAVO en VWO. Onder hoger opleidingsniveau vallen HBO en universiteit.

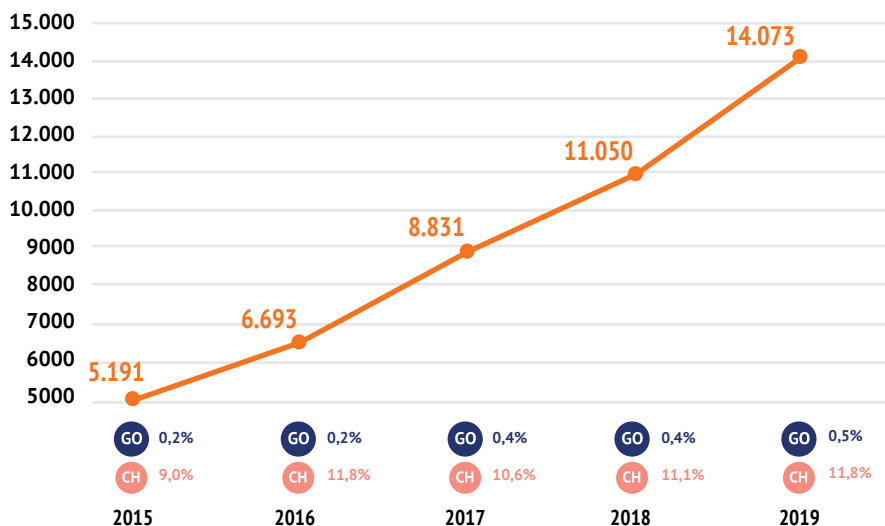
## ZELFAFNAMETESTEN ZONDER CONSULT

Jongeren tot 25 jaar met een laag risico-profiel krijgen de mogelijkheid geboden een zelfafnametest te doen voor het testen op chlamydia en gonorroe waarbij geen consult door een arts of verpleegkundige plaatsvindt. De soa test wordt door de jongere zelf afgenomen, met een wattenstaafje bij vrouwen en via urine bij mannen. Alle GGD'en in de regio bieden deze mogelijkheid aan. Er werden in 2019 **14.073** zelfafnametesten gedaan. Het aantal zelfafnametesten neemt met de jaren toe, maar het soa vindpercentage blijft hetzelfde.

**GO** Gonorroe

**CH** Chlamydia

## AANTAL CONSULTEN

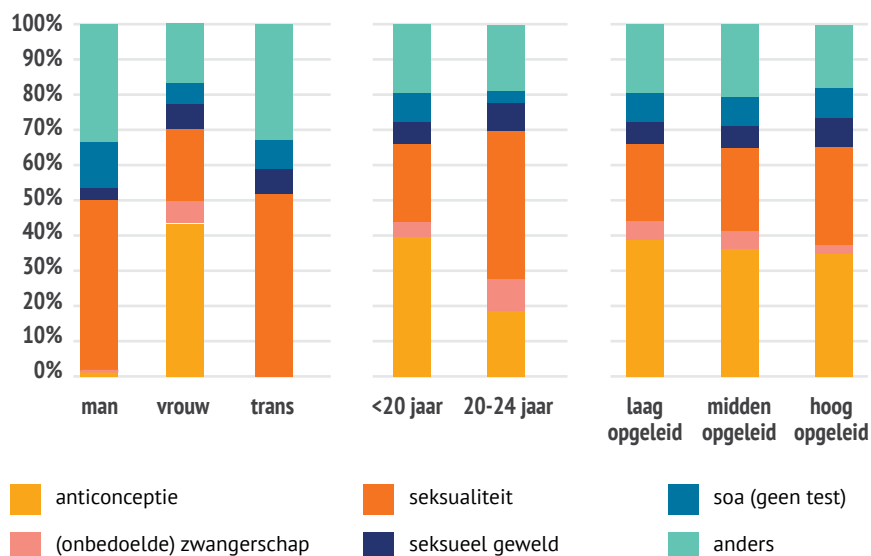


## SENSE CONSULTEN

Onder Sense verstaan we alle aanvullende seksualiteitshulpverlening voor jongeren. Jongeren tot 25 jaar kunnen gratis en anoniem terecht voor hulp en advies op het gebied van seksualiteit, anticonceptie, gender, seksueel geweld of (on)geplande zwangerschap. Dit is met name bedoeld voor situaties waarin contact met de huisarts niet mogelijk of gewenst is. De basis is de [Sense](#) website met betrouwbare informatie over seksualiteit. Als jongeren hier geen antwoord op hun vraag vinden, is er de mogelijkheid tot mailen, bellen of chatten met een hulpverlener of een persoonlijk gesprek op de GGD. Sense is geïntegreerd in het soa-consult waar de verpleegkundige inventariseert of er vragen zijn op seksueel gebied. Tijdens deze consulten wordt informatie en advies gegeven, zo nodig lichamelijk onderzoek gedaan, medicatie (bv anticonceptie) voorgeschreven of via de huisarts doorverwezen naar een specialist.

## SENSE HULPVVRAGEN NAAR GESLACHT, LEEFTIJD EN OPLEIDING (GEHELE REGIO)

In 2019 zijn in de regio 3373 Sense-consulten uitgevoerd. Dit is een flinke stijging ten opzichte van de afgelopen jaren. Dit heeft ook met verbeterde registratie van de consulten te maken. Het **overgrote deel** van de Sense-consulten vindt plaats bij **meisjes (78,2%)**. De voornaamste hulpvragen gaan over **anticonceptie (35%)** en over **seksualiteit (27%)**. Er is weinig verschil in hulpvraag tussen de verschillende leeftijden en weinig verschil in hulpvraag tussen de verschillende opleidingsniveaus. De grootste groep (48,4%) is **tussen de 20 en 24 jaar oud**, 29,9% is onder de 20 jaar en de rest is 25 jaar of ouder. Ook bij hen komen vragen over seksuele gezondheid ter sprake.



## COLOFON

De regio Noord-Holland en Flevoland surveillance ASG 2019 is een uitgave van de centra seksuele gezondheid van de regio Noord-Holland en Flevoland. Overname van de inhoud of gedeelten daarvan is – met bronvermelding – toegestaan.

### Redactie

Michelle Kroone (GGD Amsterdam)  
Annelies van Dijk (GGD Amsterdam)

### Redactieadres

GGD Amsterdam, cluster infectieziekten  
Postbus 2200, 1000 CE Amsterdam  
020-555 5063

### Ontwerp

Dagmar van Schaik

### Met dank aan:

Elske Hoornborg (GGD Amsterdam)  
Carien Manuels (GGD Amsterdam)  
Rutger Buquet (GGD Amsterdam)  
Alle medewerkers van de centra seksuele gezondheid Noord-Holland/Flevoland voor de uitvoering en registratie van de consulten.



Zaanstreek-Waterland



Flevoland



GGD  
Gooi en Vechtstreek



GGD  
Hollands Noorden



GGD  
Kennemerland



GGD  
Amsterdam